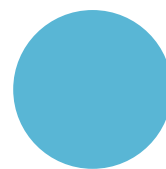
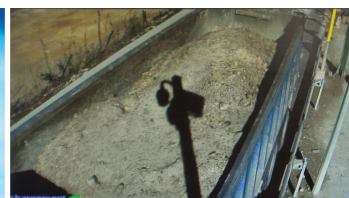




ECT



DES TERRES, DES PROJETS, LA VIE



LA TRAÇABILITÉ DES TERRES EXCAVÉES UN ENJEU ENVIRONNEMENTAL RENFORCÉ





ACCOMPAGNER NOS CLIENTS DU BTP DANS LE RENFORCEMENT DE LA TRAÇABILITÉ



L'expérience d'ECT et l'expertise de nos équipes accompagnent nos clients du BTP dans la gestion de la traçabilité des matériaux excavés accueillis sur nos sites. Ce haut niveau d'exigence assure à l'ensemble des parties prenantes une mise en œuvre rigoureuse de la traçabilité pour l'ensemble des acteurs de la chaîne de responsabilité, du producteur au détenteur et au site exutoire.

➤ Le statut de déchet, un statut protecteur et vertueux

Les terres et les matériaux excavés prennent le statut de déchet dès la sortie de l'emprise du chantier. Cela a 2 conséquences protectrices :

- Une réglementation contraignante, gage de traçabilité et de sécurité pour l'environnement et la biodiversité.
- L'opportunité de développer une économie circulaire des terres excavées et de transformer les terres excavées en matériau, réutilisé ou recyclé.

➤ Des obligations renforcées par la loi AGEC et ses décrets

Contrôle préalable, contrôle in situ, contrôle externe : en complément à ces trois niveaux de contrôles appliqués sur les sites d'ECT, la Loi relative à la lutte contre le gaspillage et pour l'économie circulaire (AGEC) du 10 février 2020 a renforcé les exigences de traçabilité des terres excavées et étendu la responsabilité des producteurs, détenteurs, transporteurs et valorisateurs.

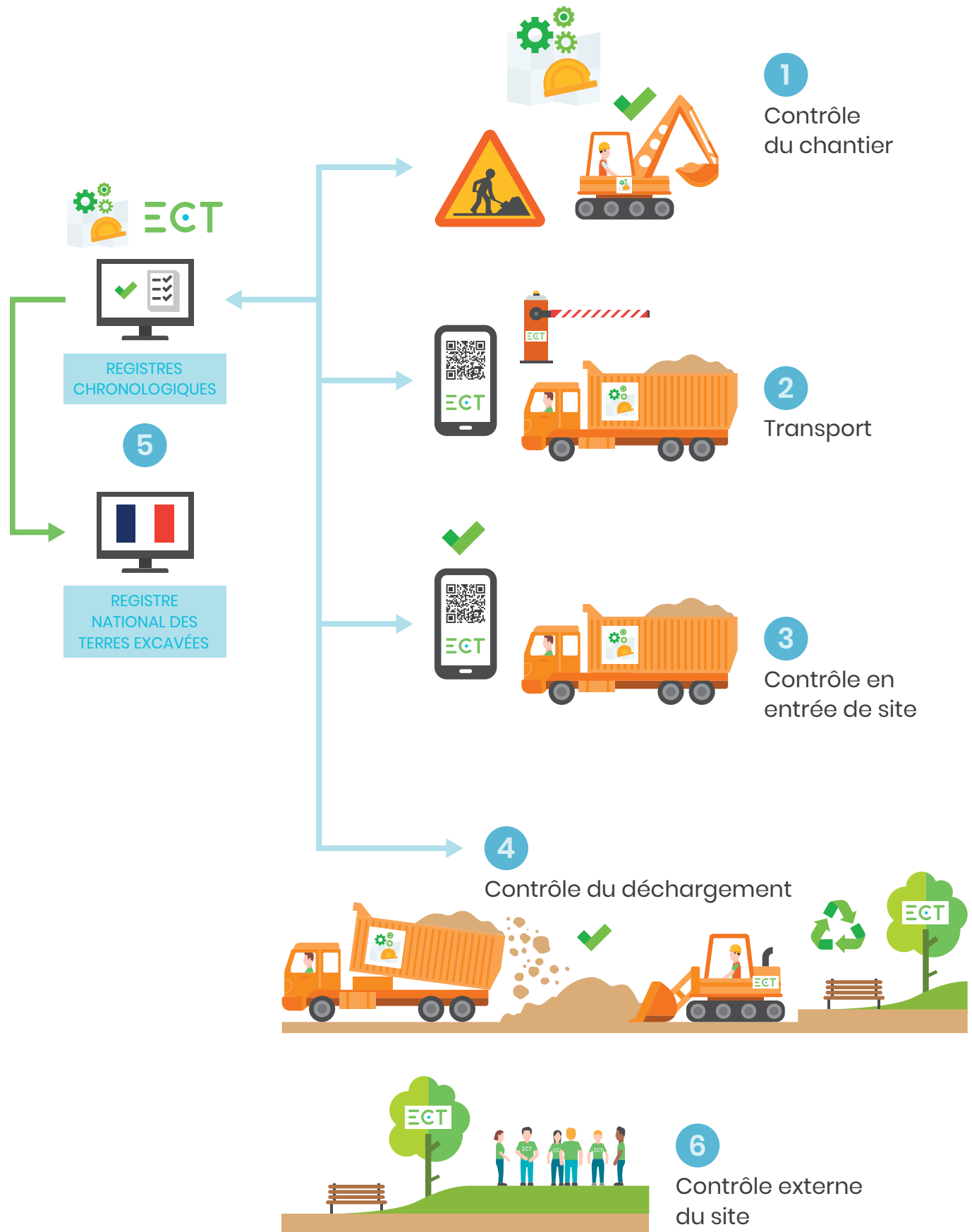
➤ Concrètement qu'est-ce qui a évolué pour les terres inertes ?

- Modification des contrats entre le producteur et le gestionnaire des déchets.
- Évolution des demandes d'acceptation préalable (DAP).
- Obligation de la tenue d'un registre chronologique par toutes les entreprises de la filière.
- Création d'un **Registre National des terres excavées et sédiments**. Toutes les excavations, valorisation ou élimination doivent être tracées et renseignées dans un registre informatique national par les producteurs et les exutoires.
- **Facilitation de la sortie de statut de déchet (SSD)** pour tous les déchets.

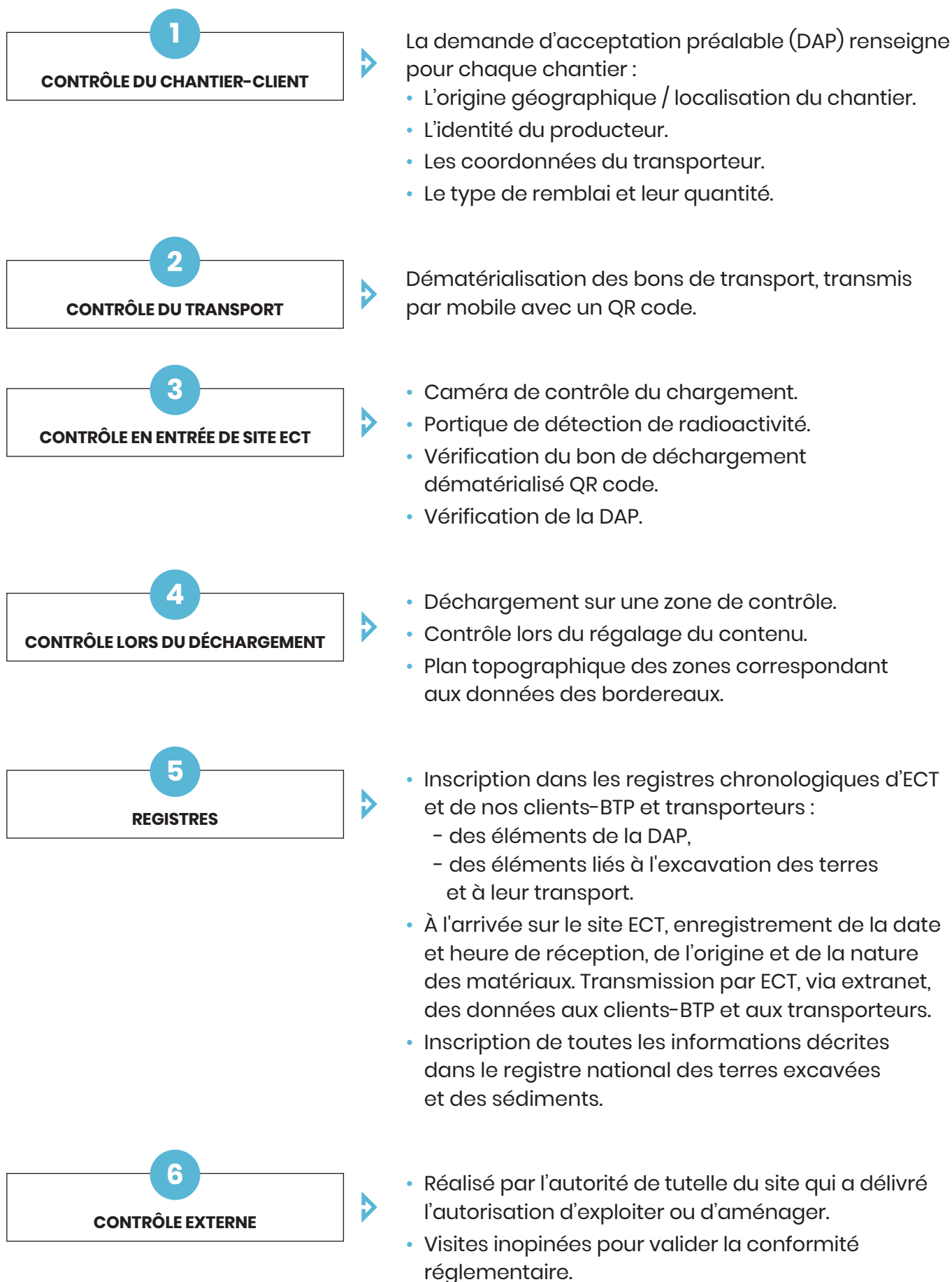
Important : pour les déchets dangereux, les terres excavées et les sédiments, il y a obligation d'un contrôle par un tiers accrédité pour effectuer une sortie de statut de déchet.



TRAÇABILITÉ ET CONTRÔLE DES TERRES INERTES



L'INSERTION DU SITE DANS SON ENVIRONNEMENT, UNE PRIORITÉ





QU'EST-CE QU'UN MATÉRIAU INERTE ?



Il s'agit de terres et de matériaux qui ne subissent pas de modification physique, chimique ou biologique. Les matériaux inertes ne se décomposent pas, ne brûlent pas et ne produisent aucune autre réaction physique ou chimique. Ils ne sont pas biodégradables et ne détériorent pas d'autres matières avec lesquelles ils entrent en contact, d'une manière susceptible d'entraîner une pollution de l'environnement ou de nuire à la santé humaine (*Directive 1999/31/CE du 26 avril 1999 - JOCE du 16 juillet 1999*).

QUELS SONT LES MATÉRIAUX ACCEPTÉS SUR NOS SITES ?

CODE DÉCHET	DESCRIPTION
17 05 04	Terres et cailloux ne contenant pas de substances dangereuses
20 02 02	Terres et pierres
17 01 07	Mélanges de béton, tuiles et céramiques ne contenant pas de substances dangereuses
17 01 02	Briques
17 01 03	Tuiles et céramiques
17 01 01	Béton, roche



Remblai parisien



Remblai parisien



Remblai parisien



Marnes grises



Marnes humides



Marnes bleues



Marnes bleues et sable



Marnes humides



Marno-calcaire

Codification des déchets

La liste de codification des déchets se trouve à l'Annexe II de l'article R. 541-8 du Code de l'Environnement.

Où saisir ces codes ?

Sur les bordereaux de suivi de déchets et dans les registres numériques nationaux.

Codification du traitement des déchets

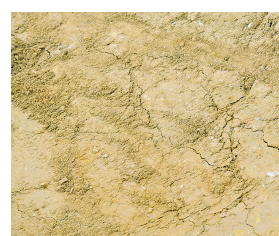
Les apports de terres réalisés sur les sites d'ECT sont codifiés
D = Dépôt ou R = Recyclage



Sablon mélangé



Sablon et cailloux



Sablon



Sablon et marno-calcaire



Limon



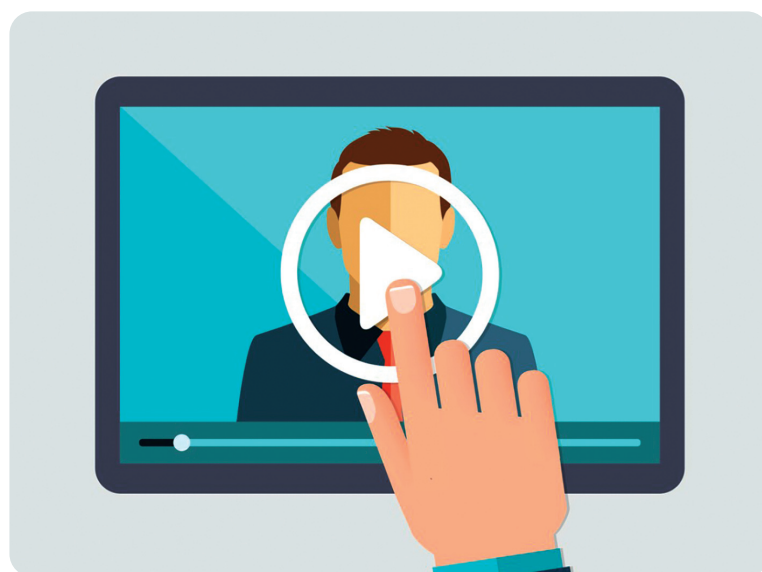
Gravats et céramique





UNE FILIÈRE STRUCTURÉE PAR LES ÉVOLUTIONS LÉGISLATIVES ET RÉGLEMENTAIRES

- **Arrêté ministériel du 12 décembre 2014** relatif aux conditions d'admission des déchets inertes dans les installations relevant des rubriques 2515, 2516, 2517 et dans les installations de stockage de déchets inertes (rubrique 2760 de la nomenclature ICPE).
- **Arrêté du 30 septembre 2016 modifiant l'arrêté du 22 septembre 1994** relatif aux exploitations de carrières et aux installations de premier traitement des matériaux de carrières.
- **Loi de transition énergétique pour la croissance verte (LTECV)** du 17 août 2015 qui instaure un objectif de valorisation de 70 % des déchets du bâtiment et des travaux publics, y compris les terres excavées dès 2020.
- **Loi relative à la lutte contre le gaspillage et à l'économie circulaire (AGEC)** du 10 février 2020.



ECT décrypte les évolutions réglementaires de la nouvelle traçabilité des terres excavées par des formations et des webinaires.

ECT accompagne ses clients, terrassiers, transporteurs et maîtres d'ouvrage, pour remplir leurs nouvelles obligations de traçabilité et établir et renseigner leurs registres numériques et chronologiques.



D401 - Route du Mesnil-Amelot | 77230 Villeneuve-sous-Dammartin |
www.groupe-ect.com | contact@groupe-ect.com | 01 60 54 57 40
Suivez-nous sur [in](#) [f](#) [t](#) [v](#) [@](#)

